

Il Software SafeLabel: cosa è, come si usa

Per scaricare tutti i manuali SafeLabel accedi al sito www.safelabel.it/manuale.html

Il Software

L'idea alla base del progetto è stata la realizzazione di un Software che potesse gestire con facilità tutte le informazioni di cui la nostra banca dati è provvista e che continuamente vengono implementate ed aggiornate. L'unione di un Software innovativo nel suo genere, di una banca dati particolarmente estesa ed esaustiva, di immediatezza del dato finale, nonché di sicurezza legale e medica di quanto generato ci ha permesso di offrire contenuti e funzionalità evolute, non deducibili né riconducibili a nessun altro software esistente in commercio. L'etichetta non è solo il risultato di una semplice formula di aggregazione di valori nutrizionali, ma è il risultato dell'applicazione di una nuova formula e di una rielaborazione originale dei dati nutrizionali.

La Banca Dati

La banca dati del programma è stata realizzata integrando varie banche dati governative mondiali. Lo staff medico di progetto Kalos, grazie alla collaborazione diretta con la parte informatica, ha così elaborato un database particolarmente ricco di nutrienti, al quale sono state aggiunte, per ogni singolo nutriente, informazioni inerenti le allergie e le intolleranze. Conferisce un valore aggiunto la parte del database dedicata alla gestione delle informazioni correlate, quali traduzioni (per ciascun cibo, gruppo, allergene, nutriente e gruppo nutriente) e generazione di Claims automatici. SafeLabel è in grado, infatti, di generare il report finale in varie lingue e secondo le direttive comunitarie e internazionali. Ciò permette di generare in tempo reale una scheda tecnica completa di dati nutrizionali, come da Reg. EU 1169/2011.

Sicurezza dei dati generati

Parte importante nella struttura del database è quella dedicata alla gestione delle informazioni correlate ed alla implementazione dei valori da apporre al prodotto finale per la tutela del consumatore.

I Centri Servizi

Le aziende clienti verranno integrate nei Centri Servizi, o Azienda Master, sia che ritengano di rendersi autonome, sia che richiedano assistenza e/o la realizzazione delle schede tecniche finali senza impegno dell'utilizzo del Software. Sarà il Centro servizi stesso a gestire le aziende stipulando il contratto per l'utenza e curandone l'amministrazione. Il Software SafeLabel prevede un'iscrizione tramite il portale www.safelabel.it con rilascio immediato delle relative Credenziali di Accesso.

Di seguito le istruzioni per la registrazione e l'utilizzo.

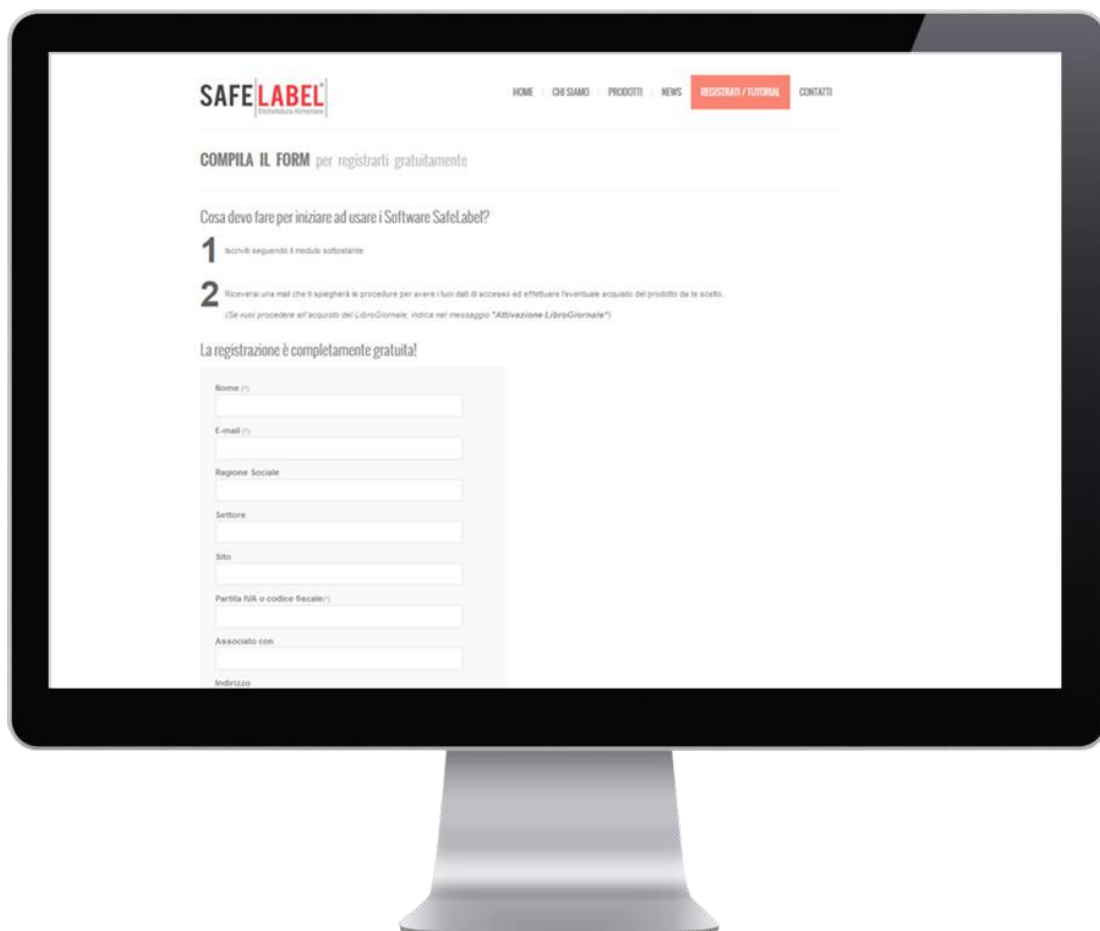
Guida breve all'uso del Software

Segui questi primi passi per un uso corretto del Software.

Accedi al sito www.safelabel.it e clicca su Registrati, oppure esegui il LOGIN
[se sei già utente registrato vai a pagina 4 del manuale]

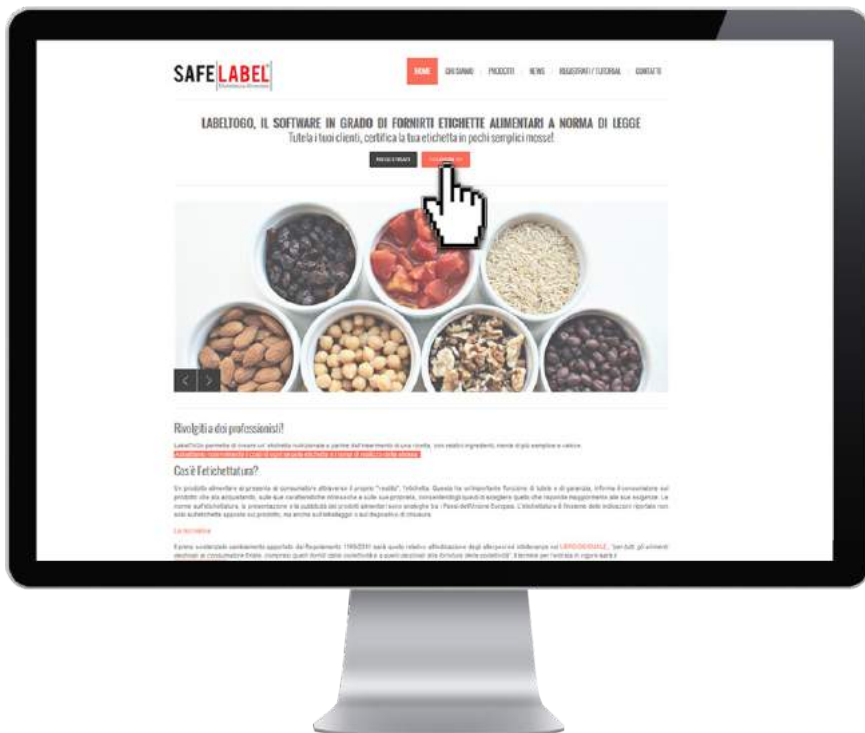


Inserisci correttamente tutti i dati richiesti.



Ti verrà inviata una e-mail con le credenziali per una partizione Demo e le istruzioni per l'uso del Software. In fondo alla e-mail troverai il link www.safelabel.it che ti riporterà al sito per poter accedere da Utente Registrato.

Se sei un utente già registrato, clicca su LOGIN per entrare nel sistema.



Inserisci i tuoi dati.

Username

Password

ACCEDI

[RECUPERO CREDENZIALI DI ACCESSO](#)

Se non li ricordi, Safelabel ti dà la possibilità di recuperarli inviandoli sull'indirizzo e-mail con il quale hai effettuato l'iscrizione.

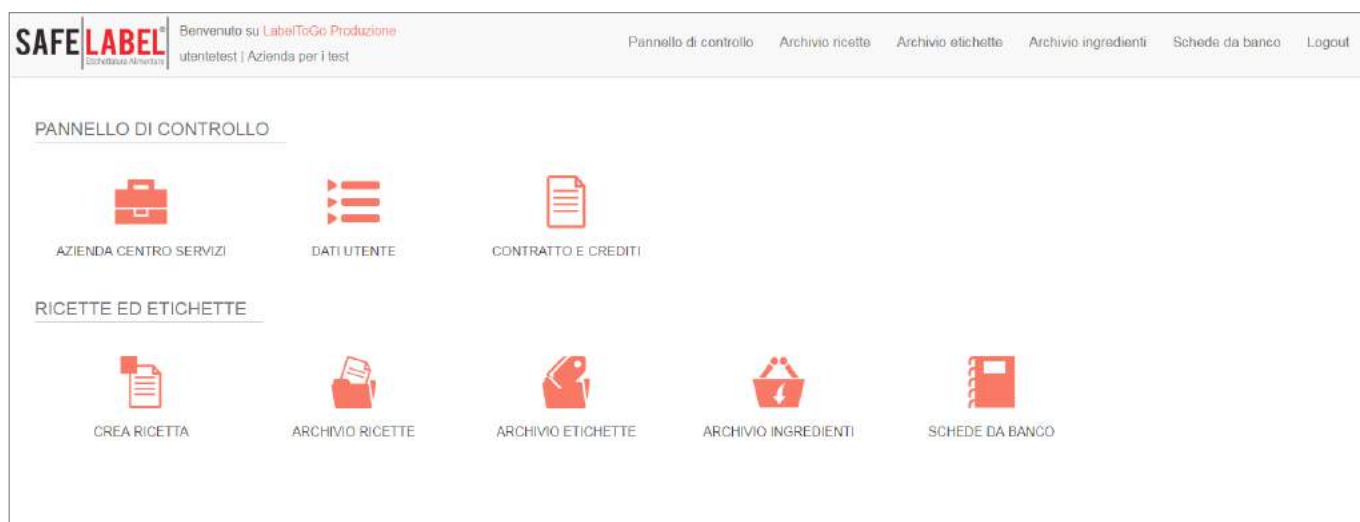
Adesso sei nella Home Page del Software SafeLabel.
Ecco cosa vedrai.

PANNELLO DI CONTROLLO

con le sue sezioni: *Azienda Centro Servizi, Dati Utente, Contratto e Crediti.*

RICETTE ED ETICHETTE

con le sue sezioni: *Crea Ricetta, Archivio Ricette, Archivio Etichette, Archivio Ingredienti, Schede da Banco.*



Scopriamo adesso le singole funzioni all'interno del Software nella parte PANNELLO DI CONTROLLO.



PANNELLO DI CONTROLLO - AZIENDA CENTRO SERVIZI

SAFE LABEL Etichettatura Alimentare Benvenuto su LabelToGo Produzione
utentelest | Azienda per i test

Pannello di controllo Archivio ricette Archivio etichette Archivio ingredienti Schede da banco Logout

Dati anagrafici

Nome azienda
Azienda

Indirizzo
Via Carducci

Località
Massa

Provincia
Massa-Carrara (Toscana)

Paese
ITALIA

CAP
54100

Codice fiscale
Digita qui il codice fiscale

Partita IVA
Digita qui la partita IVA

Email
Digita qui la tua email

Logo Azienda

Seleziona un'immagine

INDUSTRIAL FOOD

Dimensioni consentite: 200px(larghezza) 70px(altezza)

Ricettario aziendale
INDUSTRIAL FOOD

Da qui potrai:


- aggiornare i dati anagrafici della tua Azienda;
- caricare il logo aziendale (fai attenzione alle dimensioni consentite);
- modificare il nome del ricettario aziendale.

 **PANNELLO DI CONTROLLO - DATI UTENTE**

Nella maschera Dati Utente è possibile visualizzare i dati anagrafici dell'operatore con cui si è effettuato l'accesso e si sta operando.

Dati anagrafici	Impostazioni
Nominativo utente per test	Username utentetest
Email test@testiamotutto.it	CAMBIA PASSWORD
Indirizzo Digita qui il tuo indirizzo	Lingua programma Italiano
Località Digita qui la tua località	Data scadenza Seleziona la data
Provincia Crotone (Calabria)	Azioni consentite
	Gestore Ricette Gestore Etichette

Impostazioni
Username utentetest
CAMBIA PASSWORD
Lingua programma Italiano
Data scadenza Seleziona la data
Azioni consentite
Gestore Ricette Gestore Etichette
Gestore Schede da banco Gestore Ingredienti
Stampare Etichette Stampare Schede da Banco
Gestore Azienda



E' possibile modificare i dati anagrafici e cambiare la password.



Puoi visualizzare i permessi assegnati al tuo operatore per la gestione dei singoli archivi.



PANNELLO DI CONTROLLO - CONTRATTO E CREDITI

Da qui potrai visualizzare la tipologia di contratto attivo, con i campi personalizzati (in grigio).
 In Scegli il contratto il menu a tendina dà la possibilità di visualizzare anche i contratti cessati e visualizzare lo storico dei movimenti. Selezionando il modello e la categoria si visualizza il costo dei singoli movimenti.
 È possibile verificare tutti i movimenti effettuati selezionando Mostra movimenti, con la successiva possibilità di filtrare i dati per periodo, operatore e tipologia (es. ricarica, intervento di assistenza, creazione ricette etc.).

SAFE LABEL[®] Etichettatura Alimentare

Benvenuto su **LabelToGo Produzione**
utenetatest | Azienda per i test

Pannello di controllo Archivio ricette Archivio etichette Archivio ingredienti

Seleziona Contratto
 Contratto **FLAT EU**

Visualizza storico **MOSTRA MOVIMENTI**

Dati contratto

Nome contratto
 Contratto **FLAT EU**

Etichette pagate
 11

Data inizio
 20/12/2016

Max etichette
 -

Data scadenza
 20/12/2017

Saldo credito
 80

Etichette gratuite
 0

Contratto attivo

Calcolo a consuntivo

Costo crediti per modello per fascia

Modello
 UE 1169/2011

Prezzo fisso	Prezzo ricetta	Prezzo modello	Prezzo traduzione	Prezzo mercato	Costo aggiuntivo	Prezzo per ricetta (LG)
0	30	0	0	30	0	0

Scopriamo adesso le singole funzioni all'interno del Software nella parte RICETTE ED ETICHETTE.



RICETTE ED ETICHETTE - CREA RICETTA

COME CREARE UNA NUOVA RICETTA

Per creare una nuova ricetta completa tutti i campi che ti vengono richiesti:

1) Prodotto

E' possibile inserire un accesso esclusivo alle ricette spuntando la casella "**ACCESSO ESCLUSIVO**": in questo modo saranno visibili solo da te e non dagli altri utenti della tua azienda. In Archivio queste ricette saranno segnalate con l'icona del Lucchetto.

2) Ingredienti

Inserisci i nuovi ingredienti tramite il pulsante "INSERISCI INGREDIENTI".

Specifica subito la grammatura, successivamente potrai specificarne le ulteriori proprietà nel riquadro sottostante.

Nb: Da questa sezione è possibile specificare il **QUID**.

3) Quantità

Ricorda di inserire sempre il peso del prodotto finito che potrebbe variare dal peso totale degli ingredienti della ricetta appena elaborata. Tale variazione può essere dovuta al metodo di cottura e/o conservazione del prodotto.

4) Salvataggio



RICETTE ED ETICHETTE - ARCHIVIO RICETTE

SAFE LABEL Etichettatura Alimentare

Benvenuto su **LabelToGo Produzione**
ulontotest | Azienda per i test

Pannello di controllo Archivio ricette Archivio etichette Archivio ingredienti Schede da banco

Cerca la ricetta

Per nome
Per nome

Per ingrediente
Digita qui l'ingrediente

Da 22/11/2016 **Da** 22/12/2016

Mostra solo ricette trasformate in ingredienti
 Nascondi le ricette trasformate in ingredienti
 Esamina intero periodo

+ Print Edit Delete Add Import Export

	N° Etichette	N° Schede	Codice ricetta	Nome ricetta	Q.tà Prodotto	Data riferimento	Ingrediente
<input type="checkbox"/>	1	0		Pollo al curry	152	22/12/2016	
<input type="checkbox"/>	0	0		Pane al cioccolato	20	22/12/2016	✓
<input type="checkbox"/>	0	0		Pane al pollo	10	22/12/2016	✓
<input type="checkbox"/>	0	0		Canestrello	10	22/12/2016	✓
<input type="checkbox"/>	2	0		pasta e ceci	550	22/12/2016	✓

Qui hai tutto l'archivio delle tue ricette. L'archivio può essere modificato ed avrai la possibilità di selezionare le ricette sia in ordine di data di immissione, sia in ordine alfabetico.

In questo pannello hai la possibilità di cercare o creare una nuova ricetta [come spiegato a pag. 9], modificarla, eliminarla e clonarla. Inoltre puoi creare un ingrediente personalizzato e riutilizzarlo quando vuoi [vedi come a pag. 12 "COME CREARE UN INGREDIENTE"].



CREA NUOVA ETICHETTA

Una volta selezionata la ricetta puoi dall'icona sopra indicata procedere alla generazione della tua Scheda Tecnica, che nel passaggio successivo diventerà poi la tua "Etichetta".


Per la guida completa all'utilizzo delle icone, consulta la pagina 19 del manuale.



RICETTE ED ETICHETTE - ARCHIVIO ETICHETTE

Ecco il database di tutte le tue Schede Tecniche, generate nei passaggi precedenti. Da qui potrai decidere di creare le tue etichette, in base alle tue esigenze di mercato. Disponiamo dei formati europeo, americano e canadese. Per ognuno sono presenti diverse tipologie di schede tecniche scaricabili, studiate per le necessità degli utenti, secondo le normative comunitarie e internazionali (UE 1169/2011, FDA 2009, CFIA). In questa sezione puoi visualizzare le etichette già scaricate e modificarle, eliminarle e stamparle in ogni momento (anche successivamente).

Ma vediamo più nello specifico come **GENERARE UNA NUOVA ETICHETTA**.

NB: Ricordati che per generare un'etichetta è sempre necessaria una ricetta. Dovrai dunque essere nella sezione Archivio Ricette e utilizzare l'icona dedicata .

COME CREARE UN'ETICHETTA

1) Modelli

Seleziona il mercato di riferimento dal menù a tendina e scegli il modello tra quelli a disposizione (vedrai la preview dell'etichetta a destra del pannello)

COME CREARE UN'ETICHETTA

2) Etichetta

Inserisci la descrizione della porzione ed i grammi (campi obbligatori).

3) Note (facoltativo)

Puoi selezionare in questa fase la tipologia di indicazione della scadenza.

4) Opzioni (facoltativo);

5) Claims (facoltativo).



RICETTE ED ETICHETTE - ARCHIVIO ETICHETTE

E' possibile scegliere tra tre diversi mercati di riferimento, europeo, americano e canadese. Vediamo insieme alcuni dei modelli di schede tecniche disponibili per i vari mercati di riferimento.

Modello Europeo e Canadese

Denominazione Prodotto: Crustata di mele

Scheda tecnica n.08000-04-13-1010
prodotta secondo Regolamento (CE) n. 1831/2003 per
ADEMA (P)O Via Anania Onofri, 220 - 54100 Massa (MS)

Esistono in commercio:
Ingegnerato in un solo tipo di confezione (garnitura)
Quantità (mg/kg): Zucchero (5000.00 g), Mergolino (500.00 g), Uova (2000.00 g), Lattini (1800.00 g)

Confezionazione:
Dimensione in un lungo pezzo, decisa e al gusto della voce
Tipo di confezione (garnitura) (garnitura)
Si accende al forno e prodotto a temperatura ambiente
Informazioni sui dati aggiuntivi
Indirizzo per i fornitori
Etichetta
Etichetta
Tavola di
Pul contenente tracce di: Pulva secca

Etichetta di riferimento:
Cassa
Alto
Largo

Tabelle nutrizionali

	Per 100 g	per porzione (30.00 g)	%DV*
Valori nutrizionali**			
Energie (kcal)	114.51	34.35	15
Energie (kj)	55.36	16.61	18
Acidi grassi saturi (g)	14.11	4.23	16
Carboidrati (g)	18.36	5.51	7
di cui:			
Zuccheri (g)	14.51	4.35	19.5
Proteine (g)	16.36	4.91	13
Sale (g)	14.51	4.35	27

* In generale i valori nutrizionali della frutta UE n. 1831/2003
** I valori nutrizionali sono calcolati proporzionalmente rispetto a un prodotto con un peso di riferimento di 250.00 g

SAFE LABEL SafeLabel è un brand di Progetto Kales Srl
Via Anania Onofri, 220 - 54100 Massa (MS) - tel. 0585 020211 - info@safe-label.it - www.safe-label.it

Denominazione Prodotto: Crustata di mele

Scheda tecnica n.08000-04-13-1010
prodotta secondo la standard 274
ADEMA (P)O Via Anania Onofri, 220 - 54100 Massa (MS)

Esistono in commercio:
Ingegnerato in un solo tipo di confezione (garnitura)
Quantità (mg/kg): Zucchero (5000.00 g), Mergolino (500.00 g), Uova (2000.00 g), Lattini (1800.00 g)

Confezionazione:
Dimensione in un lungo pezzo, decisa e al gusto della voce
Tipo di confezione (garnitura) (garnitura)
Si accende al forno e prodotto a temperatura ambiente
Informazioni sui dati aggiuntivi
Indirizzo per i fornitori
Etichetta
Etichetta
Tavola di
Pul contenente tracce di: Pulva secca

Etichetta di riferimento:
Cassa
Alto
Largo

Tabelle nutrizionali

Nutrition Facts
Valori Nutritivi
Importo per porzione (30g)

Energie	114.51
Energie (kcal)	55.36
Carboidrati	18.36
di cui:	
Zuccheri	14.51
Proteine	16.36
Sale	14.51
Acidi grassi saturi	14.11
Acidi grassi monoinsaturi	1.11
Acidi grassi polinsaturi	0.11
Cholesterol	0.11
Calcio	0.11
Ferro	0.11

SAFE LABEL SafeLabel è un brand di Progetto Kales Srl
Via Anania Onofri, 220 - 54100 Massa (MS) - tel. 0585 020211 - info@safe-label.it - www.safe-label.it

Modelli Americani (verticale ed orizzontale)

Denominazione Prodotto: Crustata di mele

Scheda tecnica n.08000-04-13-1010
prodotta secondo la standard F22 per
ADEMA (P)O Via Anania Onofri, 220 - 54100 Massa (MS)

Esistono in commercio:
Ingegnerato in un solo tipo di confezione (garnitura)
Quantità (mg/kg): Zucchero (5000.00 g), Mergolino (500.00 g), Uova (2000.00 g), Lattini (1800.00 g)

Confezionazione:
Dimensione in un lungo pezzo, decisa e al gusto della voce
Tipo di confezione (garnitura) (garnitura)
Si accende al forno e prodotto a temperatura ambiente
Informazioni sui dati aggiuntivi
Indirizzo per i fornitori
Etichetta
Etichetta
Tavola di
Pul contenente tracce di: Pulva secca

Etichetta di riferimento:
Cassa
Alto
Largo

Tabelle nutrizionali

Nutrition Facts
Serving Size 100g
Amount Per Serving
% Daily Value

Total Fat	14.11g	28%
Total Carbohydrate	18.36g	4%
Total Protein	16.36g	32%
Sodium	14.51g	29%
Total Energy	114.51kcal	23%

SAFE LABEL SafeLabel è un brand di Progetto Kales Srl
Via Anania Onofri, 220 - 54100 Massa (MS) - tel. 0585 020211 - info@safe-label.it - www.safe-label.it

Denominazione Prodotto: Crustata di mele

Scheda tecnica n.08000-04-13-1010
prodotta secondo la standard F22 per
ADEMA (P)O Via Anania Onofri, 220 - 54100 Massa (MS)

Esistono in commercio:
Ingegnerato in un solo tipo di confezione (garnitura)
Quantità (mg/kg): Zucchero (5000.00 g), Mergolino (500.00 g), Uova (2000.00 g), Lattini (1800.00 g)

Confezionazione:
Dimensione in un lungo pezzo, decisa e al gusto della voce
Tipo di confezione (garnitura) (garnitura)
Si accende al forno e prodotto a temperatura ambiente
Informazioni sui dati aggiuntivi
Indirizzo per i fornitori
Etichetta
Etichetta
Tavola di
Pul contenente tracce di: Pulva secca

Etichetta di riferimento:
Cassa
Alto
Largo

Tabelle nutrizionali

Nutrition Facts
Amount Per Serving
Serving Size 100g

	Amount Per Serving	% Daily Value
Total Fat	14.11g	28%
Total Carbohydrate	18.36g	4%
Total Protein	16.36g	32%
Sodium	14.51g	29%
Total Energy	114.51kcal	23%

SAFE LABEL SafeLabel è un brand di Progetto Kales Srl
Via Anania Onofri, 220 - 54100 Massa (MS) - tel. 0585 020211 - info@safe-label.it - www.safe-label.it



RICETTE ED ETICHETTE - ARCHIVIO ETICHETTE

Tra i modelli di stampa è stato inserito un modello compatibile con la stampa su etichetta adesiva. Tali etichette adesive vengono stampate tramite stampanti per etichette a colori in bobina. I nostri partners sapranno valutare i singoli casi e consigliare al meglio i supporti e le stampanti più adatte. Per vedere la gamma completa di soluzioni di stampa disponibili consulta la pagina dedicata sul nostro sito: www.safelabel.it/stampanti.html

Il modello prevede:

- Indicazione degli ingredienti e relative quantità;
- Tabella dei valori nutrizionali;
- Indicazione di intolleranze ed allergeni;
- Data di scadenza;
- QRcode;
- Bar code.

Modello compatibile per stampe adesive

Ingredienti: Farina di frumento bio; sale.

Da consumarsi preferibilmente entro il:	Valori nutrizionali	Per 100 g	1 1 g	AR** %
		Energia (kJ/kcal)	1520/362	15/4
	Grassi (g)	1,4	0	0,02
	di cui:			
	Acidi grassi saturi (g)	0,2	0	0,01
	Carboidrati (g)	72	0,7	0,28
	di cui:			
	Zuccheri (g)	1,1	0	0,01
	Proteine (g)	13	0	0,26
	Sale (g)	19,38	0,19	3,23

www.safelabel.it



Attenzione, la ricetta presenta rischi di allergie ed intolleranze per la presenza dei seguenti allergeni:
Cereali contenenti glutine (Farina di frumento bio)



RICETTE ED ETICHETTE - ARCHIVIO INGREDIENTI

In questa sezione visualizzi l'elenco dei tuoi ingredienti personalizzati. Ogni ingrediente può essere modificato, eliminato e stampato in ogni momento. Scopri di seguito come crearne uno da zero.

Cerca l'ingrediente

Benvenuto su LabelToGo Produzione
utentetest | Azienda per i test

Pannello di controllo Archivio ricette Archivio etichette Archivio ingredienti Schede da banco

Per nome
Digita qui il nome

Mostra ingredienti da ricetta Mostra ingredienti personalizzati

Crea un Nuovo Ingrediente

Nome ingrediente	Gruppo alimentare	N° Ricette	Attivo	Da ricetta
<input type="checkbox"/> Canestrello	Agnello, Vitello, Selvaggina	0		✓
<input type="checkbox"/> Nutella	Dolciumi	0		
<input type="checkbox"/> Pane al cioccolato	Dolciumi	0		✓
<input type="checkbox"/> Pane al pollo	Pollame	0		✓

COME CREARE UN NUOVO INGREDIENTE

Per creare un nuovo ingrediente clicca sul bottone e completa tutti i campi che ti vengono richiesti:

1) Proprietà ingrediente

Benvenuto su LabelToGo Produzione
utentetest | Azienda per i test

Pannello di controllo Archivio ricette Archivio etichette Archivio ingredienti Sch

1 Proprietà ingrediente 2 Allergene 3 Valori nutrizionali

Nome ingrediente in italiano
Digita qui il nome in lingua italiana

Nome ingrediente in inglese
Digita qui il nome in lingua inglese

Proprietà ingrediente

Ingrediente irradiato Ingrediente concentrato Ingrediente affumicato Ingrediente surgelato

Ingrediente congelato Ingrediente ricongelato Ingrediente in polvere Ingrediente scongelato

Gruppo alimentare

Seleziona il gruppo alimentare di appartenenza del tuo ingrediente
Seleziona il gruppo alimentare

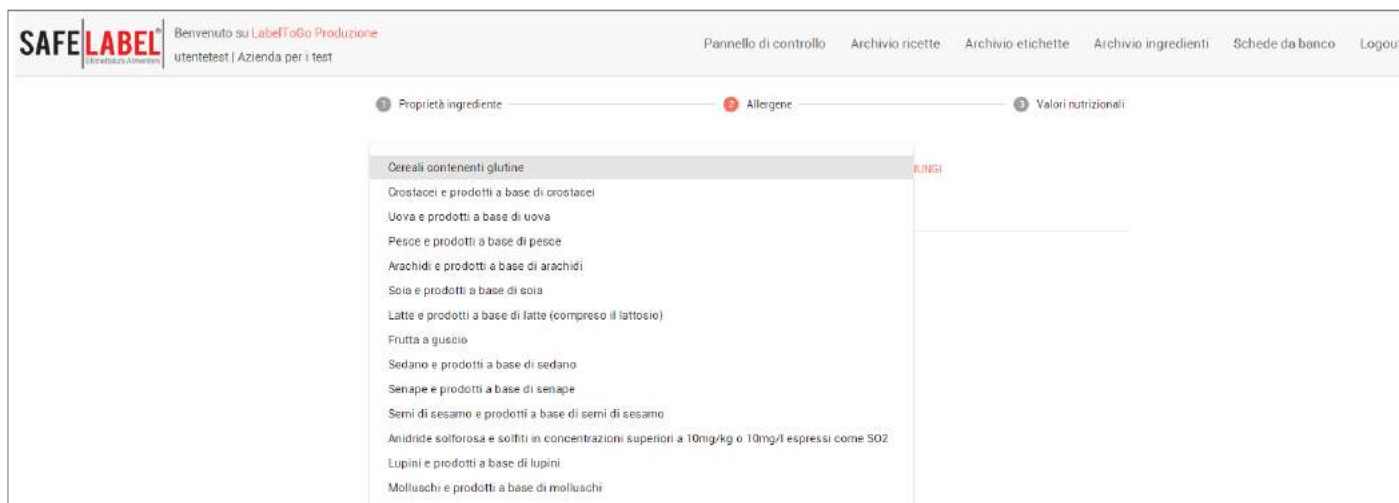
Stato ingrediente

Ingrediente visibile nella ricetta ingrediente
Seleziona qui per rendere visibile il tuo ingrediente nella ricerca da ricetta

Ricorda di spuntare la visibilità per poter utilizzare l'ingrediente.

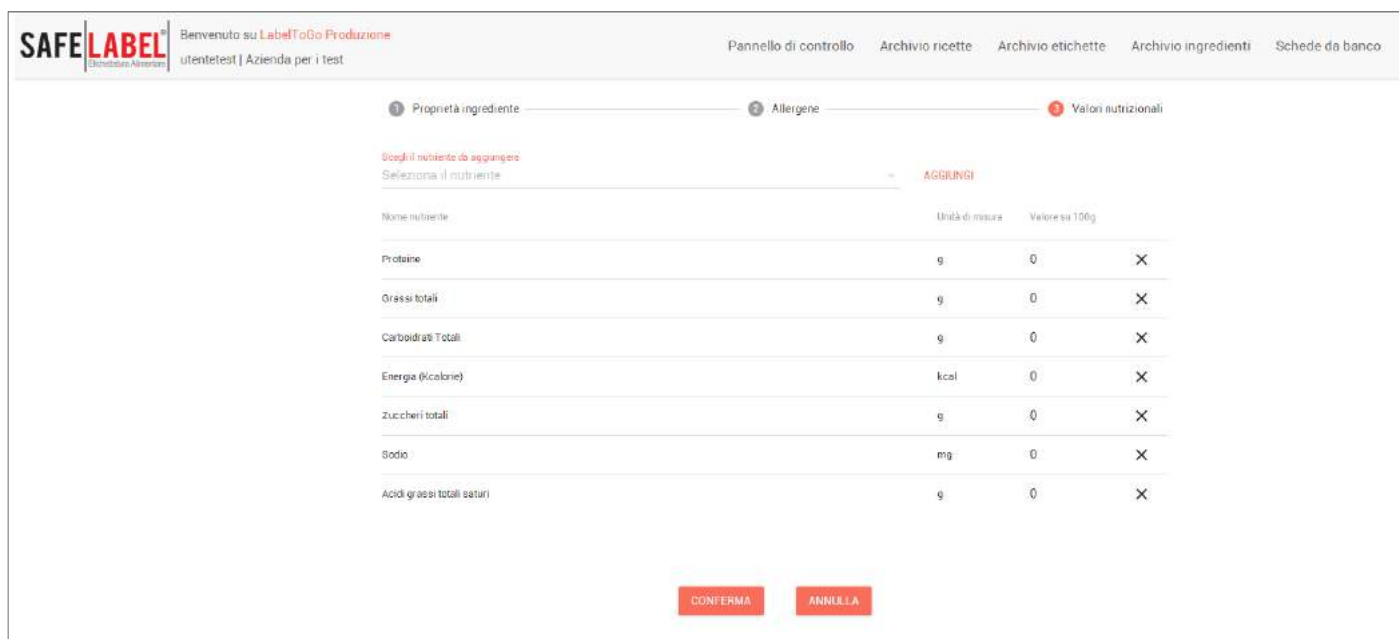
COME CREARE UN NUOVO INGREDIENTE

2) Allergene



3) Valori nutrizionali

I nutrienti si possono selezionare dal menù a tendina e aggiungere e/o eliminare in base alle informazioni in tuo possesso da Scheda Tecnica del tuo fornitore. E' necessario compilare almeno i 7 valori di nutrienti essenziali per consentire il riconoscimento del prodotto e la corretta generazione dei dati. I valori nutrizionali lasciati a 0 (zero) vengono calcolati come tali, quindi si raccomanda di eliminare le voci di cui non si conosce il dato analitico. (Per la produzione di Schede Tecniche nei formati previsti dal mercato americano sono richiesti dati aggiuntivi.)



Dopo aver compilato tutti i campi con le informazioni sul prodotto, puoi procedere a salvare l'ingrediente, cliccando sul bottone CONFERMA.



RICETTE ED ETICHETTE - SCHEDE DA BANCO

Questa sezione permette di creare e archiviare le schede da banco contenenti la lista degli ingredienti e gli allergeni ed intolleranze.

COME CREARE UNA SCHEDA DA BANCO

Per creare una nuova scheda da banco clicca sul bottone  e completa tutti i campi che ti vengono richiesti:

1) Proprietà

COME CREARE UNA SCHEDA DA BANCO

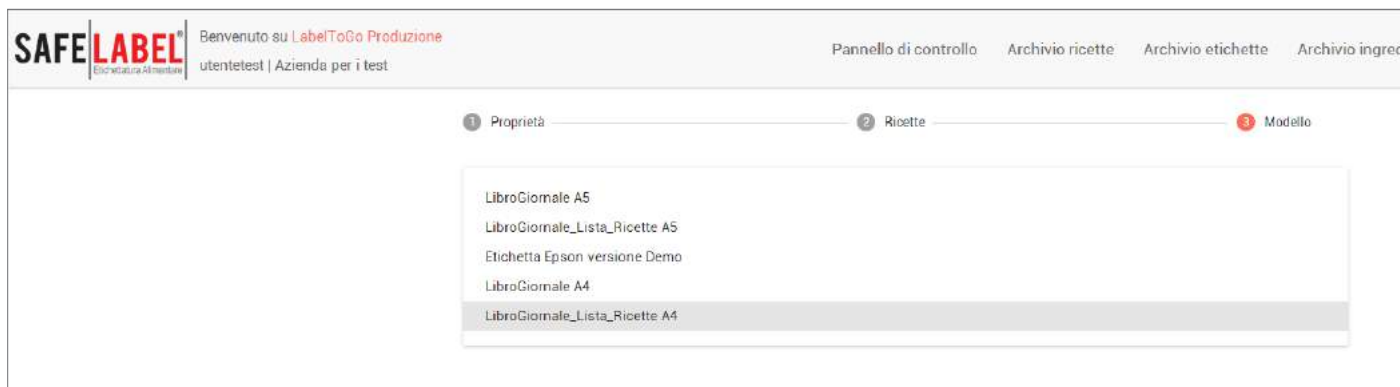
2) Ricette

Seleziona dall'elenco le ricette che vuoi inserire nel Librogiornale



3) Modelli

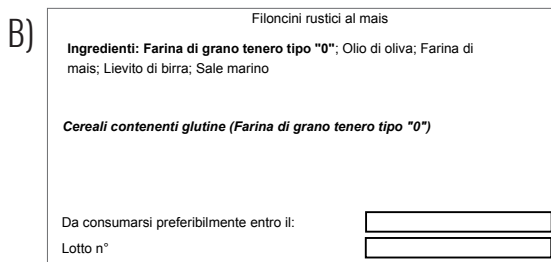
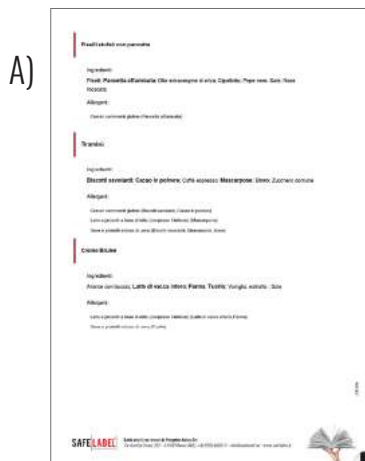
Seleziona dal menù a tendina il modello per la generazione delle tue schede da banco.



Tornerai all'Archivio delle Schede da Banco. Clicca su  per visualizzare il pdf.

Ecco due esempi di modelli disponibili per la stampa:

- A) SCHEDA DA BANCO LISTA
- B) SCHEDA DA BANCO ADESIVA



I PULSANTI - GUIDA ALL'USO

Il Software SafeLabel presenta vari Pulsanti, scopriamone insieme le funzionalità.

Per prima cosa visualizzerai i Pulsanti in due colori: Salmone e Grigio.

Nel primo caso significa che il Pulsante è cliccabile ed attivo. Nel secondo caso non potrai effettuare l'operazione.



SIGNIFICATO DEI PULSANTI

- 1)  AGGIUNGI NUOVO INGREDIENTE / AGGIUNGI NUOVA RICETTA
- 2)  STAMPA LISTA RICETTE
- 3)  MODIFICA
- 4)  CANCELLA
- 5)  CREA INGREDIENTE
- 6)  CLONA
- 7)  STAMPA GLI INGREDIENTI DELLA RICETTA
- 8)  CREA ETICHETTA
- 9)  CREA SCHEDA DA BANCO

INDICE MANUALE

INTRODUZIONE

Il Software, La Banca dati, Sicurezza dei dati generati, I centri servizi pag. 01

ACCESSO AL SOFTWARE

Login / Registrazione pag. 02-04

PANNELLO DI CONTROLLO

Azienda Centro Servizi pag. 06

Dati Utente pag. 07

Contratto e Crediti pag. 08

RICETTE ED ETICHETTE

Crea Ricetta

Come creare una ricetta pag. 09

Archivio Ricette pag. 10

Archivio Etichette

Come creare un'etichetta pag. 11-14

Archivio Ingredienti

Come creare un ingrediente pag. 15-16

Schede da Banco

pag. 17-18

I Pulsanti - Guida all'uso

pag. 19
